

**T.C**  
**KEMALPAŐA KAYMAKAMLIĐI**  
**KEMALPAŐA ANAOKULU MÜDÜRLÜĐÜ**

**2024-2028**  
**STRATEJİK PLANI**

## İSTİKLALMARŞI

Korkma, sönmez bu şafaklarda yüzen al sancak;  
Sönmeden yurdumun üstünde tüten en son ocak.  
O benim milletimin yıldızıdır, parlayacak;  
O benimdir, o benim milletimindir ancak.

Catma, kurban olayım, çehreni ey nazlı hilal!  
Kahraman ırkıma bir gül! Ne bu şiddet, bu celal?  
Sana olmaz dökülen kanlarımız sonra helal...  
Hakkıdır Hakk'a tapan milletimin istiklal!

Ben ezelden beridir hür yaşadım, hür yaşarım.  
Hangi çılgın bana zincir vuracakmış? Şaşarım!  
Kükremiş sel gibiyim, bendimi çiğner, aşarım.  
Yırtarım dağları, enginlere sığmam taşarım.

Garbin afakını sarmışsa çelik zırhlı duvar,  
Benim iman dolu göğsüm gibi serhaddim var.  
Ulusun, korkma! Nasıl böyle bir imanı boğar,  
"Medeniyet!" dediğin tek dişi kalmış canavar?

Arkadaş! Yurduma alçakları uğratma sakın.  
Siper et gövdeni, dursun bu hayasızca akın.  
Doğacaktır sana va' dettiği günler Hakk'ın...  
Kim bilir, belki yarın, belki yarından da yakın.

Bastığın yerleri "toprak!" diyerek geçme, tanı:  
Düşün altındaki binlerce kefensiz yatanı.  
Sen şehit oğlusun, incitme, yazıktır atanı:  
Verme, dünyaları alsan da, bu cennet vatanı.

Kim bu cennet vatanın uğruna olmaz ki feda?  
Şüheda fışkıracak toprağı sıksan, şüheda!  
Canı, cananı bütün varımı alsın da Huda,  
Etmesin tek vatanımdan beni dünyada cüda.

Ruhumun senden, İlahi, şudur ancak emeli:  
Değmesin mabedimin göğsüne namahrem eli.  
Bu ezanlar ezanlar-ki şahadetleri dinin temeli,  
Ebedi yurdumun üstünde benim inlemeli.

O zaman vecd ile bin secde eder- varsa taşım,  
Her cerihamdan, İlahi, boşanıp kanlı yaşım,  
Fışkırır ruhu- mücerred gibi yerden na 'şım;  
O zaman yükselerek arşa değer belki başım.

Dalgaları sen de şafaklar gibi ey şanlı hilal!  
Olsun artık dökülen kanlarımın hepsi helal!  
Ebediyen sana yok, ırkıma yok izmihlal!  
Hakkıdır, hür yaşamış bayrağımın hürriyet;  
Hakkıdır, Hakk'a tapan, milletimin istiklal!

Mehmet Akif ERSOY

*Öğretmenler;  
Yeni Nesil Sizin  
Eseriniz Olacaktır.*

*H. Öztürk*



## GENÇLİĞE HİTABE

Ey Türk gençliği! Birinci vazifen, Türk istikbalini, Türk cumhuriyetini, İlelebet, muhafaza ve müdafaa etmektir.

Mevcutiyetinin ve istikbalinin yegane temeli budur. Bu temel, senin, en kıymetli hazinendir. İstikbalde dahi, seni, bu hazineden, mahrum etmek isteyecek, dahili ve harici, bedhahların olacaktır. Bir gün, istiklal ve cumhuriyeti müdafaa mecburiyetine düşersen, vazifeye atılmak için, içinde bulunacağın vaziyetin imkanı ve şeraitini düşünmeyeceksin! Bu imkan ve şerait, çok namüsaait bir mahiyette tezahür edebilir. İstiklal ve cumhuriyetine kastedecek düşmanlar, bütün dünyada emsali görülmemiş bir galibiyetin müessesili olabilirler. Cehren ve hile ile aziz vatanın, bütün kaleleri zapt edilmiş, bütün tersanelerine girilmiş, bütün orduları dağıtılmış ve memleketin her köşesi bilfiil işgal edilmiş olabilir. Bütün bu şeraitten daha elim ve daha vahim olmak üzere, memleketin dahilinde, iktidara sahip olanlar gaflet ve dalalet ve hatta hıyanet içinde bulunabilirler. Hatta bu iktidar sahipleri şahsi menfaatlerini, müstevlerin siyasi emelleriyle tevhit edebilirler. Millet, fakr u zaruret içinde harap ve bîtap düşmüş olabilir.

Ey Türk istikbalinin evladı! İşte, bu ahval ve şerait içinde dahi, vazifen; Türk istiklal ve cumhuriyetini kurtarmaktır! Muhtaç olduğun kudret, damarlarındaki asil kanda, mevcuttur!

*H. Öztürk*

## Okul/Kurum Bilgileri

<b>İli: İZMİR</b>		<b>İlçesi: KEMALPAŞA</b>	
<b>Adres:</b>	Sekiz Eylül mah. 116. Sokak no.41 Kemalpaşa/İzmir	<b>Coğrafi Konum (link)</b>	<a href="http://tinyurl.com/y5tcnlqd">http://tinyurl.com/y5tcnlqd</a>
<b>Telefon Numarası:</b>	0232 878 00 49	<b>Faks Numarası:</b>	-
<b>e- Posta Adresi:</b>	<a href="mailto:kemalpasaanaokulu@gmail.com">kemalpasaanaokulu@gmail.com</a>	<b>Web adresi:</b>	<a href="http://kemalpasaanaokulu@meb.k12.tr">kemalpasaanaokulu@meb.k12.tr</a>
<b>Kurum Kodu:</b>	963936	<b>Öğretim Şekli:</b>	İKİLİ EĞİTİM

# SUNUŞ

Okulumuz, daha iyi bir eğitim seviyesine ulaşmak düşüncesiyle sürekli yenilenmeyi ve kalite kültürünü kendisine ilke edinmeyi amaçlamaktadır. Kalite kültürü oluşturmak için eğitim ve öğretim başta olmak üzere insan kaynakları ve kurumsallaşma, sosyal faaliyetler, alt yapı, toplumla ilişkiler ve kurumlar arası ilişkileri kapsayan 2024-2028 stratejik planı hazırlanmıştır. Okul Öncesi Eğitimin öneminin tartışmasız kabul edildiği günümüzde biz Kemalpaşa Anaokulu olarak sorumluluğumuzun bilincindeyiz. Büyük Önder Atatürk'ü örnek alan bizler; geleceğimiz olan çocuklarımızı Atatürk İlke ve İnkılâplarına bağlı, soran, problem çözen, araştıran, kendi yeteneklerinin farkında, sağlıklı beden gelişiminin yanı sıra sağlıklı zihin gelişimine sahip, Türkçeyi düzgün ve doğru kullanarak kendini ifade edebilen, içinde yaşadığı çevrenin bilincine vararak, toplum kurallarına uyan, toplumun kültürünü benimseyen, başkalarının ve kendi haklarının farkında olabilen, saygılı ve sevgi dolu, içinde yaşadığı ortamda liderlik yapabilen, düşünce ufku ve yenilikçi ruhu açık, Türkiye Cumhuriyetinin çitasını daha yükseklere taşıyan bireyler olması için öğretmenleri ve idarecileriyle özverili bir şekilde tüm azmimizle çalışmaktayız.

Oynayarak öğrenen, sevgiyle yoğrulan, yeteneklerini keşfetmiş, kendine güvenen, manevi ve millî değerlerine sahip çıkabilecek, geleceğimizi güzelleştirebilecek, taklitçi değil yenilikçi zihniyete sahip olabilecek, neşeli, güler yüzlü, öncelikle insan olmak üzere dünyadaki tüm yaratılmışları seven bireyler yetiştirebilmek dileğiyle...

**Melek DUMAN**  
**Okul Müdürü**

## İçindekiler

SUNUŞ .....	4
1. GİRİŞ VE STRATEJİK PLANIN HAZIRLIK SÜRECİ.....	6
1.1. Strateji Geliştirme Kurulu ve Stratejik Plan Ekibi.....	6
1.2. Planlama Süreci:.....	6
2. DURUM ANALİZİ .....	7
2.1. Kurumsal Tarihçe .....	8
2.2. Uygulanmakta Olan Stratejik Planın Değerlendirilmesi .....	9
2.3. Yasal Yükümlülükler ve Mevzuat Analizi .....	9
2.4. Üst Politika Belgeleri Analizi .....	10
2.5. Faaliyet Alanları ile Ürün/Hizmetlerin Belirlenmesi.....	10
Öğretmen Memnuniyeti Anketi Sonuçları: .....	12
Veli Memnuniyet Anketi Sonuçları: .....	14
Öğrenci Memnuniyet Anketi Sonuçları: .....	15
2.7.1Okul/Kurum İçi Analiz .....	17
2.8.Çevre Analizi (PESTLE) .....	25
GZFT Analizi.....	26
2.10.Tespit ve İhtiyaçların Belirlenmesi .....	27
3.GELECEĞE BAKIŞ .....	28
<b>3.1.Misyon</b> .....	28
<b>3.2.Vizyon</b> .....	28
<b>3.3.Temel Değerler</b> .....	28
<b>4.3 Performans Göstergeleri</b> .....	29
<b>4.4.Stratejilerin Belirlenmesi</b> .....	32
<b>4.5.Maliyetlendirme</b> .....	32
5. İZLEME VE DEĞERLENDİRME.....	32

# 1. GİRİŞ VE STRATEJİK PLANIN HAZIRLIK SÜRECİ

## 1.1. Strateji Geliştirme Kurulu ve Stratejik Plan Ekibi

**Strateji Geliştirme Kurulu:** Okul müdürünün başkanlığında, bir okul müdür yardımcısı, bir öğretmen ve okul/aile birliği başkanı ile bir yönetim kurulu üyesi olmak üzere 5 kişiden oluşan üst kurul kurulur.

**Stratejik Plan Ekibi:** Okul müdürü tarafından görevlendirilen ve üst kurul üyesi olmayan müdür yardımcısı başkanlığında, belirlenen öğretmenler ve gönüllü velilerden oluşur.

**Tablo 1. Strateji Geliştirme Kurulu ve Stratejik Plan Ekibi Tablosu**

Strateji Geliştirme Kurulu Bilgileri		Stratejik Plan Ekibi Bilgileri	
Adı Soyadı	Ünvanı	Adı Soyadı	Ünvanı
Melek DUMAN	Okul Müdürü	Ayşenur GÜNERİ	Müdür Yardımcısı
Ayşenur GÜNERİ	Müdür Yardımcısı	Ecem GÖKSEN	Rehber Öğretmen
Ümmü OLUR	Öğretmen	Zayfa TÜRKER	Öğretmen
Nilgün ERKOÇ	O.A.B. Başkanı	Ümmü OLUR	Öğretmen
Aysu TİKEN	YÖN.KURULU ÜYESİ		

## 1.2. Planlama Süreci:

*2024-2028 dönemi stratejik plan hazırlanma süreci Strateji Geliştirme Kurulu ve Stratejik Plan Ekibi'nin oluşturulması ile başlamıştır. Ekip tarafından oluşturulan çalışma takvimi kapsamında ilk aşamada durum analizi çalışmaları yapılmış ve durum analizi aşamasında, paydaşlarımızın plan sürecine aktif katılımını sağlamak üzere paydaş anketi, toplantı ve görüşmeler yapılmıştır. Durum analizinin ardından geleceğe yönelim bölümüne geçilerek okulumuzun/kurumumuzun amaç, hedef, gösterge ve stratejileri belirlenmiştir.*

## 2. DURUM ANALİZİ

*Stratejik planlama sürecinin ilk adımı olan durum analizi, okulumuzun/kurumumuzun “neredeyiz?” sorusuna cevap vermektedir. Okulumuzun/kurumumuzun geleceğe yönelik amaç, hedef ve stratejiler geliştirebilmesi için öncelikle mevcut durumda hangi kaynaklara sahip olduğu ya da hangi yönlerinin eksik olduğu ayrıca, okulumuzun/kurumumuzun kontrolü dışındaki olumlu ya da olumsuz gelişmelerin neler olduğu değerlendirilmiştir. Dolayısıyla bu analiz, okulumuzun/kurumumuzun kendisini ve çevresini daha iyi tanımasına yardımcı olacak ve stratejik planın sonraki aşamalarından daha sağlıklı sonuçlar elde edilmesini sağlayacaktır.*

*Durum analizi bölümünde, aşağıdaki hususlarla ilgili analiz ve değerlendirmeler yapılmıştır;*

- *Kurumsal tarihçe*
- *Uygulanmakta olan planın değerlendirilmesi*
- *Mevzuat analizi*
- *Üst politika belgelerinin analizi*
- *Faaliyet alanları ile ürün ve hizmetlerin belirlenmesi*
- *Paydaş analizi*
- *Kuruluş içi analiz*
- *Dış çevre analizi (Politik, ekonomik, sosyal, teknolojik, yasal ve çevresel analiz)*
- *Güçlü ve zayıf yönler ile fırsatlar ve tehditler (GZFT) analizi*
- *Tespit ve ihtiyaçların belirlenmesi*

## 2.1. Kurumsal Tarihçe

Okulumuz Kemalpaşa Anaokulu 2005-2006 eğitim- öğretim yılı başında Okul Öncesi Eğitimin amaçlarına ve temel ilkelerine uygun olarak;

36-66 ay grubu öğrencilerimizin; Atatürk, vatan, millet, bayrak, aile ve insan sevgisini benimseyen, milli ve manevi değerlere bağlı, kendine güvenen, çevresiyle iyi iletişim kurabilen, dürüst, ilkeli, çağdaş düşünceli, hak ve sorumluluklarını bilen, saygılı ve kültürel çeşitlilik içinde hoşgörülü bireyler olarak yetiştirmelerine temel hazırlamak,

- Çocukların beden, zihin ve duyu gelişimini desteklemek ve iyi alışkanlıklar kazanmasını sağlamak,
- Çocukların Türkçe'yi doğru ve güzel konuşmalarını sağlamak,
- Çocuklara sevgi, saygı, işbirliği, sorumluluk, hoşgörü, yardımlaşma, dayanışma ve paylaşma gibi davranışları kazandırmak,
- Çocuklara hayal güçlerini, yaratıcı ve eleştirel düşünme becerilerini, iletişim kurma ve duygularını anlatabilme davranışlarını kazandırmak ilkesini taşımaktadır.

Çocukları İlköğretime hazırlamak amacıyla eğitim ve öğretime başlamıştır.

- Kemalpaşa ilçesinin ilk bağımsız anaokulu olarak hizmete girmiştir. İki tam gün ve iki de öğlenci grup olmak üzere dört şube ile eğitim öğretime başlamıştır.
- Okulumuzda yemekhane ve mutfak ekipmanları mevcuttur.
- Okulumuz, açık bahçe oyun alanına sahiptir.
- Okulumuz, açıldığı zamandan bu zamana kadar birçok değişim geçirmiştir. Okul binasında birçok değişiklikler yapılmış, bahçe tamamen ağaçlandırılmıştır. Okulumuzda daha sonra ikili eğitim vermeye başlanmıştır. Dört olarak başlayan şube sayımız on şubeye çıkmıştır. On tane kadrolu öğretmenimiz bulunmaktadır.

Sınıflarımızın fiziki donanımı ve teknolojik araçları öğrenci ihtiyaçları gözetilerek düzenlenmiştir. Okulumuz "BEYAZ BAYRAK", "BESLENME DOSTU" projelerine katılım göstererek başarısını ortaya koymuştur.

Okulumuzda Okul Öncesi Eğitim Öğretim Faaliyetleri mevzuata, Eğitim Sistemimizdeki yenilik ve gelişime uygun bir şekilde devam ettirilmekte olup, çocukların sosyal becerilerini artırmaya yönelik, faaliyetlere önem verilmektedir. Okul Öncesi Eğitimin amacı olduğu üzere öncesinde çocuklarımızın sağlıklı bir sosyal çevre bilinci ve okul kültürü kazanmalarına yönelik, yeni deneyimler yaşamalarına, yaparak yaşayarak, somut yaşantılarla öğrenme yaşantıları kazanmalarına yönelik çalışmalara önem verilmektedir. Bu kapsamda, Diğer kurumlarla iş birliği halinde, konuk davetleri, alan gezileri, özel gün kutlamaları, bahçe çalışmaları yılsonu kutlama ve sergi çalışmaları yapılmaktadır. Aile eğitimi konusunda da gerekli yardım ve desteklerle ihtiyaç duydukları her konuda velilerimize destek olmaktadır.



## 2.2. Uygulanmakta Olan Stratejik Planın Deęerlendirilmesi

Kemalpařa Anaokulu 2019-2023 Stratejik Planı; Bakanlıęımız Strateji Geliřtirme Bařkanlıęınca yayınlanan 2018/16 Sayılı genelge ve eki Hazırlık Programı çerçevesinde Stratejik Plan Hazırlık Süreci, Durum Analizi, Geleceęe Yönelim olmak üzere üç ana bařlıkta 3 amaç ve 4 hedeften oluřturulmuřtur. Her yıl temmuz ve aralık ayında izleme ve deęerlendirme çalıřmaları yapılmıřtır.

2019-2023 Stratejik Plan Performans Göstergeleri Gerçekleřme Oranları;

Amaç 1 kapsamındaki performans göstergeleri % 80 -%85 oranında gerçekleřmiřtir.  
Amaç 2 kapsamındaki performans göstergeleri % 85 -%90 oranında gerçekleřmiřtir.  
Amaç 3 kapsamındaki performans göstergeleri % 85 -%90 oranında gerçekleřmiřtir.

2019-2023 Stratejik Plan Hedef Gerçekleřme Oranları;

Hedef 1.1. gerçekleřmesi %75  
Hedef 1.2. gerçekleřmesi %80  
Hedef 2.1. gerçekleřmesi %85  
Hedef 2.2. gerçekleřmesi %85 düzeyindedir.

Elde edilen veriler sonucunda gerçekleřen hedeflerin oranlarını arttırmak için veli ve öęretmenlerimizle planlama yapılarak çalıřmalara bařlanacaktır.

## 2.3. Yasal Yükümlölükler ve Mevzuat Analizi

- \*222 Sayılı İlköęretim ve Eęitim Kanunu
- \*1739 Sayılı Milli Eęitim Temel Kanunu
- \*1475 Sayılı Milli Eęitim Temel Kanunu
- Okulöncesi ve İlköęretim Kurumları Yönetmelięi
- \*Özel Eęitim Hizmetleri Yönetmelięi
- \*Okul Öncesi ve İlköęretim Kurumları Çocuk Kulüpleri Yönergesi

## 2.4. Üst Politika Belgeleri Analizi

İl Millî Eğitim Müdürlüğü Stratejik Planı hazırlanırken katılımcı bir anlayış benimsenmiştir. Bu anlayışla birlikte örneklem seçilen okul yöneticileriyle görüşülmüş fikir alışverişinde bulunulmuştur.

Kemalpaşa İlçe Millî Eğitim Müdürlüğü 2024-2028 Stratejik planı incelendiğinde, ilçemiz stratejik planın hazırlanmasında geniş katılım sağlayacak bir model benimsemiş. Kemalpaşa İlçe Stratejik Plan'ı temel yapısı, Bakanlığımız Stratejik Planlama Üst Kurulu tarafından kabul edilen Bakanlık Vizyonu doğrultusunda eğitimin üç ana bölümü (erişim, kalite, kapasite) ile paydaşların görüş ve önerilerini temel alır nitelikte oluşturulması bakımından İlçe Millî Eğitim Stratejik Planı etkin bir model olarak kabul edilebilir.

Üst politika belgeleri şunlardır;

### Temel Üst Politika Belgeleri

Kalkınma Planları

Orta Vadeli Programlar

Orta Vadeli Mali Planlar

2023 Yılı Cumhurbaşkanlığı Yıllık Programı

MEB Stratejik Planı

Millî Eğitim Şura Kararları

Millî Eğitim Kalite Çerçevesi

Avrupa Birliği Müktesebatı ve İlerleme Raporları

Avrupa Birliği 2030 Dijital Pusulası

İzmir MEB Stratejik Planı

### Diğer Üst Politika Belgeleri

TÜBİTAK Vizyon 2023 Eğitim ve İnsan Kaynakları Raporu

Bilgi Toplumu Stratejisi ve Eylem Planı

Hayat Boyu Öğrenme Strateji Belgesi

Mesleki ve Teknik Eğitim Strateji Belgesi

Mesleki Eğitim Kurulu Kararları

Ulusal Öğretmen Strateji Belgesi

MEB Kalite Çerçevesi Göstergeleri

Ulusal İstihdam Stratejisi

## 2.5. Faaliyet Alanları ile Ürün/Hizmetlerin Belirlenmesi

Mevzuat analizi çıktıları dolayısıyla görev ve sorumluluklar dikkate alınarak okul/kurumun sunduğu temel ürün ve hizmetler belirlenir. Belirlenen ürün ve hizmetler Tablo 3'te belirtildiği gibi belirli faaliyet alanları altında toplulaştırılır. Faaliyet alanları ile ürün ve hizmetlerin belirlenmesi amaç, hedef ve stratejilerin oluşturulması aşamasında yönlendirici olacaktır.

<b>Faaliyet Alanı</b>	<b>Ürün/Hizmetler</b>
<b>Öğretim-eğitim faaliyetleri</b>	<b>Öğrenci İşleri</b> Kayıt-nakil işleri Devam-devamsızlık
<b>Rehberlik faaliyetleri</b>	Öğrencilere rehberlik yapmak Velilere rehberlik etmek Rehberlik faaliyetlerini yürütmek Okula uyum çalışmaları
<b>Sosyal faaliyetler</b>	Gezi düzenlenmesi Piknik yapılması
<b>Sportif faaliyetler</b>	Bahçe oyunları etkinlikleri
<b>Kültürel ve sanatsal faaliyetler</b>	Tiyatro etkinlikleri Sinema etkinlikleri
<b>İnsan kaynakları faaliyetleri (mesleki gelişim faaliyetleri, personel etkinlikleri...)</b>	Kişisel, eğitsel ve mesleki rehberlik faaliyetlerinin yürütülmesi Norm kadro iş ve işlemlerini yürütmek,
<b>Okul aile birliği faaliyetleri</b>	Okul, öğrenci ve velinin uyumlu çalışmasını sağlamak

# Paydaş Analizi

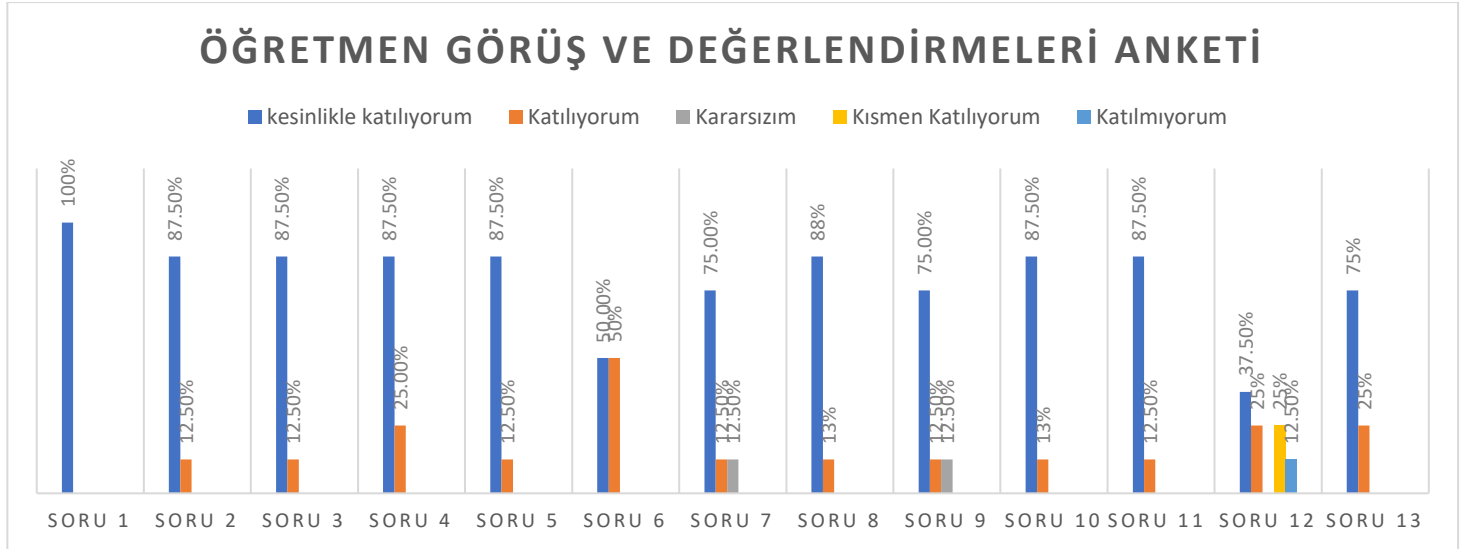
Kurumumuzun temel paydaşları öğrenci, veli ve öğretmen olmakla birlikte eğitimin dışsal etkisi nedeniyle okul çevresinde etkileşim içinde olunan geniş bir paydaş kitlesi bulunmaktadır. Paydaşlarımızın görüşleri anket, toplantı, dilek ve istek kutuları, elektronik ortamda iletilen önerilerde dâhil olmak üzere çeşitli yöntemlerle sürekli olarak alınmaktadır.

## PAYDAŞ LİSTESİ

Paydaş anketlerine ilişkin ortaya çıkan temel sonuçlara altta yer verilmiştir.

## Öğretmen Memnuniyeti Anketi Sonuçları:

Kurumda bulunan 11 öğretmene uygulanan anket sonuçları yüzdelerle oran grafiği aşağıdaki gibidir:



## **SORULAR:**

1. Okulumuzda alınan kararlar, çalışanların katılımıyla alınır.
2. Kurumdaki tüm duyurular çalışanlara zamanında iletilir.
3. Her türlü ödüllendirmede adil olma, tarafsızlık ve objektiflik esastır.
4. Kendimi, okulun değerli bir üyesi olarak görürüm.
5. Çalıştığım okul bana kendimi geliştirme imkânı tanımaktadır.
6. Okul, teknik araç ve gereç yönünden yeterli donanıma sahiptir.
7. Okulda çalışanlara yönelik sosyal ve kültürel faaliyetler düzenlenir.
8. Okulda öğretmenler arasında ayırım yapılmamaktadır.
9. Okulumuzda yerelde ve toplum üzerinde olumlu etki bırakacak çalışmalar yapmaktadır.
10. Yöneticilerimiz, yaratıcı ve yenilikçi düşüncelerin üretilmesini teşvik etmektedir.
11. Yöneticiler, okulun vizyonunu, stratejilerini, iyileştirmeye açık alanlarını vs. çalışanlarla paylaşır.
12. Okulumuzda sadece öğretmenlerin kullanımına tahsis edilmiş yerler yeterlidir.
13. Alanıma ilişkin yenilik ve gelişmeleri takip eder ve kendimi güncellerim.

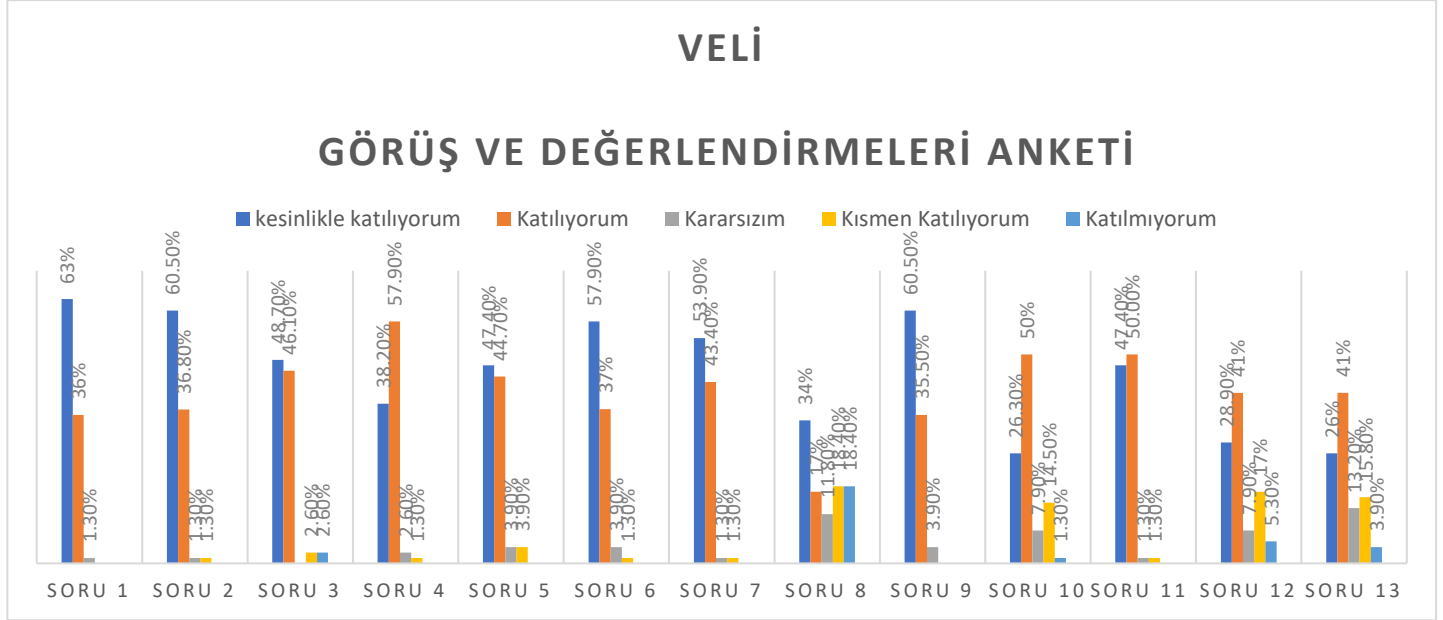
## **Olumlu (Başarılı) Yönlerimiz:**

Öğretmenlerimizle yapılan memnuniyet anketinden aldığımız cevaplarda, okulumuzda alınan kararlarda çalışanların katılımının olduğu, kurumdaki tüm duyuruların çalışanlara zamanında iletildiği ve tarafsızlık ve objektiflik sağlandığı, kendilerini okulun değerli bir üyesi olarak görmekte oldukları, kendilerini geliştirme imkânı tanındığı, okulun teknik ve araç gereç yönünden yeterli teknik donanıma sahip olmasa da imkânlar açısından kendini geliştirmeye çalışıyor olduğu, temiz ve güvenlik önlemleri alınmış bir okul olduğu, okulun büyük bir okul bahçesine sahip olması ve doğa ile iç içe olup incelemeyi kolaylaştırdığı, okulda öğretmenler arasında ayırım yapılmadığı, okulda yerelde ve toplum üzerinde olumlu bir etki bırakacak çalışmalar yapılmakta olduğu, çocukların gelişimine önem verildiği, velilerin yardımlaşma ve sosyal etkinliklere açık olduğu, yöneticilerin yaratıcı ve yenilikçi düşüncelerin üretilmesini teşvik ettiği, sosyal faaliyetler için destekleme yapıldığı, özel günlere değer verildiği, öğretmenlerin arasında yardımlaşma ve dayanışma olduğu, yöneticilerin stratejilerini ve iyileştirmeye açık alanlarını çalışanlarıyla paylaştığını ortaya koymuşlardır.

## **Olumsuz (Başarısız) Yönlerimiz:**

Öğretmenlerimizle yapılan memnuniyet anketinden aldığımız cevaplarda, okulda çalışanlara yönelik sosyal ve kültürel faaliyetler düzenlenmesi istendiği, mekân ve zaman yetersizliğinden dolayı bir araya gelmekte güçlük çekildiği ve bu sebepten bazı durumlarda iletişim kopukluğu yaşanabildiği, çalışanlar arasında gruplaşmaların olmaması ve zümreler arası fikir ve etkinlik paylaşımının arttırılması gerektiği, velilerin öğretmenlere bakıcı gözle bakmamasının istendiği, rehberlik servisinin daha aktif çalışması, sınıflardaki teknolojik araç gereçlerin artırılması ya da iyileştirilmesini istediklerini, okul bahçesinin yeterince değerlendirilememesi, okul binasının fiziki yapısından kaynaklanan öğretmenlerin kullanımına tahsis edilmiş bir alan olmaması, toplantı, konferans vb. etkinliklerin yapılabileceği bir alanın olmaması, okulun fiziki şartlarından kaynaklı depolama alanı sıkıntısı olması, okulda yeteri kadar hizmetli personelin olmaması gibi cevaplar alınmıştır.

## Veli Memnuniyet Anketi Sonuçları:



### SORULAR:

1. İhtiyaç duyduğumda okul çalışanlarıyla rahatlıkla görüşebiliyorum.
2. Bizi ilgilendiren okul duyurularını zamanında öğreniyorum.
3. Öğrencimle ilgili konularda okulda rehberlik hizmeti alabiliyorum.
4. Okula ilettiğim istek ve şikâyetlerim dikkate alınıyor.
5. Öğretmenler yeniliğe açık olarak derslerin işlenişinde çeşitli yöntemler kullanmaktadır.
6. Okulda yabancı kişilere karşı güvenlik önlemleri alınmaktadır.
7. Okulda bizleri ilgilendiren kararlarda görüşlerimiz dikkate alınır.
8. E-Okul Veli Bilgilendirme Sistemi ile okulun internet sayfasını düzenli olarak takip ediyorum.
9. Çocuğumun okulunu sevdiğini ve öğretmenleriyle iyi anlaştığını düşünüyorum.
10. Okul, teknik araç ve gereç yönünden yeterli donanıma sahiptir.
11. Okul her zaman temiz ve bakımlıdır.
12. Okulun binası ve diğer fiziki mekânlar yeterlidir.
13. Okulumuzda yeterli miktarda sanatsal ve kültürel faaliyetler düzenlenmektedir.

### Olumlu (Başarılı) Yönlerimiz:

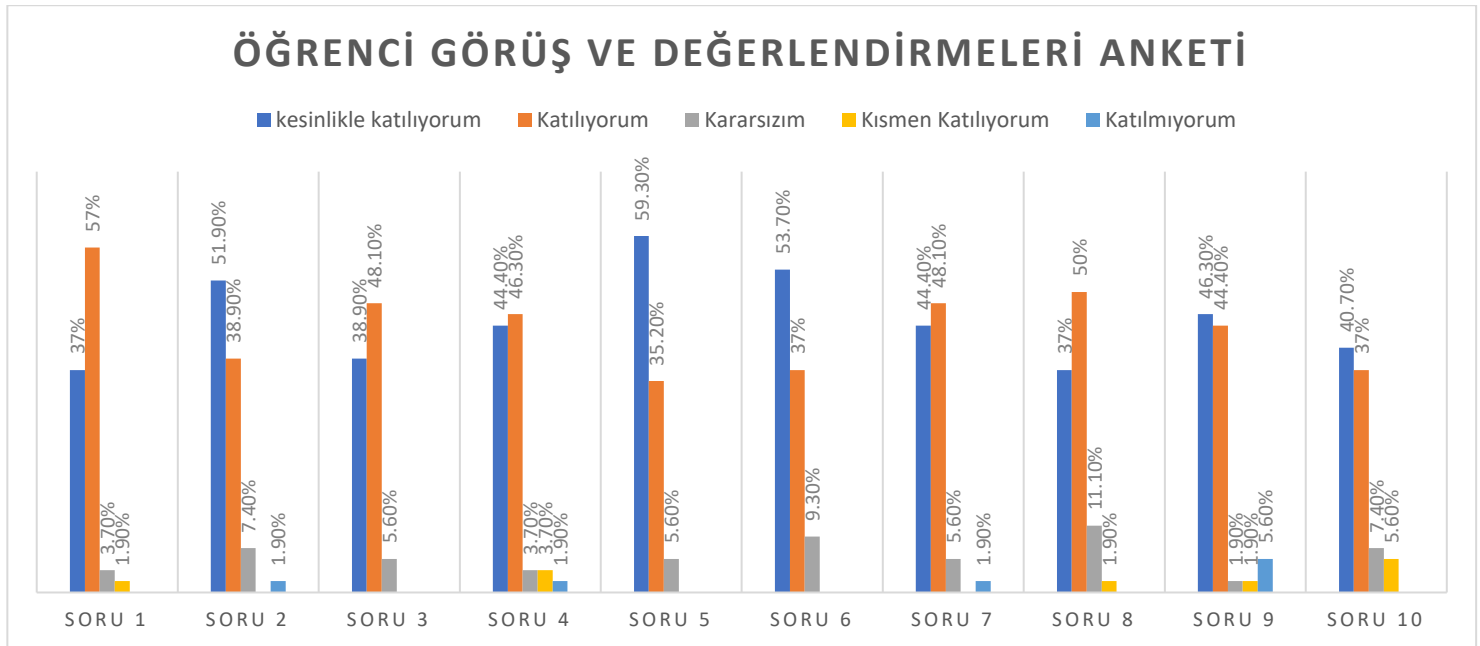
Velilerimizle yapılan memnuniyet anketinden aldığımız cevaplarda, ihtiyaç duyulduğunda idare ile rahatlıkla görüşüldüğü, duyuruları zamanında öğrendikleri, istek ve dileklerinin dikkate alındığı, öğretmenlerin yeniliğe açık olarak derslerin işlenişinde çeşitli yöntem ve teknikler kullandıklarını gördüklerini, çocuklarının okulu sevdiğini düşündüklerini, okul personelinin her zaman güler yüzlü ve ilgili olduğunu düşündüklerini, yapılan yemeklerden okulun genel temizliğine kadar özen gösterildiğini ve aynı ay ve yaş grubundaki çocukların aynı sınıflara alınarak bireysel farklılıklarının gözetildiğini ortaya koymuşlardır.

### **Olumsuz (Başarısız) Yönlerimiz:**

Velilerimizle yapılan memnuniyet anketinden aldığımız cevaplarda sosyal ve kültürel faaliyetlerin daha fazla yapılması gerektiği, okulun fiziki yapısının ve araç gereç yeterliliğinin artırılması görüşü ve son olarak okulun web sayfasının düzenli olarak takip edilmediği görülmüştür.

## **Öğrenci Memnuniyet Anketi Sonuçları:**

**Kurumda bulunan 182 öğrenciden 54 öğrenciye uygulanan anket sonuçları yüzdelik oran grafiği aşağıdaki gibidir:**



### **SORULAR:**

1. Öğretmenimle ihtiyaç duyduğumda rahatlıkla konuşabilirim.
2. Okul müdürü ile (Müdür teyze) ihtiyaç duyduğumda rahatlıkla konuşabiliyorum.
3. Okulun rehberlik servisinden (Ecem öğretmen) yeterince yararlanabiliyorum.
4. Okula ilettiğimiz öneri ve isteklerimiz dikkate alınır.
5. Okulda kendimi güvende hissediyorum.

6. Öğretmenim, sınıfla ilgili kararlar verirken bizim de görüşlerimizi dikkate alır.
7. Öğretmenim, yeni bir şey anlatırken eğlenceli bir şekilde anlatır.
8. Konuları öğrenirken, okulda çok değişik malzemeler ve oyuncaklar kullanırız.
9. Okulun içi ve dışı temizdir.
10. Okulun binası ve bahçesi hareket alanım için yeterlidir.

**Olumlu Yönlerimiz:**

Öğrencilerimiz okulda kendilerini güvende hissedip okulu sevmektedirler. Öğretmenlerle iletişim kurup sorunları rahatlıkla dile getirmektedirler. Okulun temiz olduğunu, okulda yapılan yemekleri beğendiklerini ve yeteri kadar beslendiklerini dile getirmişlerdir. Etkinliklerinde sınıflarındaki teknolojik araç gereçleri kullanmakta ve serbest zamanda rahatça oyun oynamaktadırlar. Sınıflar kalabalık olmayıp, öğrenciler etkinliklerde aktif katılım göstermekte ve öğrencilerin etkinlikleri zevkli geçmektedir.

**Olumsuz Yönlerimiz:**

Öğrencilerimizle yapılan memnuniyet anketinden aldığımız cevaplarda öğrencilerimizin okulumuzda olumsuz bir şeyle karşılaşmadığı ortaya konmuştur.



## 2.7.10kul/Kurum İçi Analiz

Kuruluş içi analiz; insan kaynaklarının yetkinlik düzeyi, kurum kültürü, teknoloji ve bilişim altyapısı, fiziki ve mali kaynaklara ilişkin analizlerin yapılarak okul/kurumun mevcut kapasitesinin değerlendirilmesidir. Ayrıca, bu bölümde okul/kurumun teşkilat şemasına da yer verilir.

Etkili bir okul/kurum içi analiz süreci; okul/kurumun kaynaklarını, varlıklarını, özelliklerini, yeterliliklerini, yeteneklerini, fırsat alanlarını ve başarısızlıklarını belirlemek için okul/kurumun içinde etkileşime giren tüm bileşenlerinin değerlendirildiği bir süreçtir. Okul/kurum içi analiz sürecinde yararlanılabilecek farklı araçlar vardır. Her bir aracın analiz sürecinin bir dışlisi olarak sunacağı katkı değerlidir. Örneğin, insan kaynakları verileri eğitim planlaması ya da iş değerlendirmeleri gibi alanlarda yapılacak analizlere katkı sağlayacaktır. Ne kadar fazla araçtan faydalanılırsa okul/kurumun durumuna dair o kadar net bir tablo çizilmiş olacaktır. Okul/kurumların okul/kurum içi analiz sürecinde kullanabilecekleri araçlar, içerikleri ve nasıl erişim sağlayabileceklerine dair bilgiler Tablo 4'te verilmiştir.

**Tablo 4.Okul/Kurum İçi Analiz İçerik Tablosu**

Okul/Kurum İçi	Analiz İçerik Tablosu
Öğrenci sayıları	E okulda kayıtlı 197 öğrencimiz bulunmaktadır. Bu öğrencilerimizden 2 si kaynaştırma öğrencisi 1 tanesi özel eğitim öğrencisidir.
Akademik başarı verileri	e-Okul kayıtları kullanılarak erişim sağlanabilir.
Sosyal-kültürel-bilimsel ve sportif başarı verileri	
Öğrenme stilleri envanteri	Okul rehberlik servisi tarafından uygulanmaktadır.
Devam-devamsızlık verileri	Okulumuzda sürekli devamsız öğrenci yoktur. Ancak devamsızlık sayısı fazla olan öğrenciler ile ilgili rehberlik servisi görüşmeler yapmıştır. Velilerle iletişime geçilip öğrencilerin devam etmesi sağlanmıştır.
Okul disiplinini etkileyen faktörler anketi	Okul rehberlik servisi tarafından uygulanmaktadır.
İnsan kaynakları verileri	Okulumuzda 2 idareci 10 kadrolu 3 ücretli öğretmen, 3 destek personel bulunmaktadır. Okulumuz öğretmenleri lisans mezunudur.
Öğretmenlerin hizmet içi eğitime katılma oranları	MEBBİS verileri kullanılarak erişim sağlanabilir.
Öğrenme ortamı verileri	Okulumuz 1 bloktan oluşmaktadır. Okulumuzda 5 derslik, 2 idareci odası, 1 rehberlik servisi, 1 depo bulunmaktadır.

## 2.7.2. İnsan Kaynakları

Okul/kurumun hedefleriyle uyumlu, kurumsal ve bireysel performans için kritik olan bilgi, beceri ve tutumların tümünü kapsamalıdır. Personele ilişkin nicel veriler ile personelin sahip olduğu niteliklerin analizi yapılmalıdır.

Okul/kurumda çalışanlar ve görevleri belirlenir. Ayrıca;

- Kurumun sahip olduğu toplam norm kadro sayısı,
- Çalışan toplam personel sayısı,
- İhtiyaç duyulan branşlar ve ihtiyaç sayısı,
- Buna bağlı olarak yapılan istihdam sayısı,
- Personelin nasıl atandığı,
- Varsa geçici personelin alındığı kaynağı,
- Kadrosu olmayıp da sözleşmeli çalıştırılan personelin sayısı,
- Eğitim düzeyi, gönüllü olarak aldığı diğer görevler,
- Okul/kuruma son -en az- iki yılda gelen giden personel sayısı mümkün ise neden okul/kurumdan tayin istedikleri,
- Ortalama okulda çalışma yılı,
- Ortalama hizmet içi eğitim saati,
- Çalışana verilen ödül ve ceza sayısı gibi hususlar tablo hâlinde düzenlenebilir.
- Okul/kurumda çalışan yönetici, öğretmen, diğer personelin görevlerinin neler olduğu belirlenmelidir.

**Tablo 5. Çalışanların Görev Dağılımı**

Çalışanın Ünvanı	Görevleri
Okul /Kurum Müdürü: Melek DUMAN	Okul işleyişini sağlamak, okul idaresini sağlamak
Müdür Baş Yardımcısı	-
Müdür Yardımcısı: Ayşenur GÜNERİ	E-okul işleri, idari işler insan kaynakları işleri, öğrenci işleri
Atölye ve Bölüm Şefleri	-
Öğretmenler : Senem ŞAHİN, Garip TÖRE, Sibel SARISAKAL, Zayfa TÜRKER, Sinem SEVENDAĞÇIÇEĞİ, Ezgi ÇAKIR ATAY, Sude BAŞEKMEKÇİ, Ümmü OLUR, Ecem GÖKSEN	Eğitim öğretim faaliyetleri Veli öğrenci ilişkileri E okul işleri Ders anlatımı
Yönetim İşleri ve Büro Memuru	-
Yardımcı Hizmetler Personeli : Yaşar KARAMAN, Gülden Efe AĞBABA, Arzu Dilek DİREK	Okul temizliği Bahçe temizliği

Hizmet Süreleri	Branşı	Kadın	Erkek
11 Yıl	Okulöncesi Öğretmeni	Sude BAŞEKMEKÇİ	
1 Yıl	Okulöncesi Öğretmeni	EZGİ ÇAKIR ATAY	
9 Yıl	Okulöncesi Öğretmeni	ZAYFA TÜRKER	
12 Yıl	Okulöncesi Öğretmen	SENEM ŞAHİN	
13 Yıl	Rehber Öğretmen	ÜMMÜ OLUR	
13 Yıl	Okulöncesi Öğretmen	SİNEM SEVENDAĞÇIÇEĞİ	
12 Yıl	Okulöncesi Öğretmen	SİBEL SARISAKAL	
13 Yıl	Okulöncesi Öğretmen	CANAN BARAN	
20 yıl	Okulöncesi Öğretmeni		Garip TÖRE

**Tablo 7. Okul/Kurumda Oluşan Yönetici Sirkülasyonu Oranı**

	Yıl İçerisinde Okul/Kurumdan Ayrılan Yönetici Sayısı			Yıl İçerisinde Okul/Kurumda Göreve Başlayan Yönetici Sayısı		
	2021	2022	2023	2021	2022	2023
<b>TOPLAM</b>	<b>1</b>		<b>1</b>			<b>1</b>

**Tablo 8. İdari Personelin Katıldığı Hizmet İçi Programları**

Adı ve Soyadı	Görevi	Katıldığı Çalışmanın Adı	Katıldığı Yıl	Belge No
Melek DUMAN	Müdür	KODLAMA KURSU	2023	
Ayşenur GÜNERİ	Müdür Yardımcısı	KODLAMA KURSU	2023	

**Tablo 10. Kurumda Gerçekleşen Öğretmen Sirkülasyonunun Oranı**

	Yıl İçerisinde Kurumdan Ayrılan Öğretmen Sayısı			Yıl İçerisinde Kurumda Göreve Başlayan Öğretmen Sayısı		
	2021	2022	2023	2021	2022	2023
TOPLAM	1		3	0		4

**Tablo 12. Kurumdaki Mevcut Hizmetli/ Memur Sayısı**

	Görevi	Erkek	Kadın	Eğitim Durumu	Hizmet Yılı	Toplam
1	Hizmetli		1	lise	1	
2	Hizmetli		1	Lisans	5	
3	Hizmetli		1	Lisans	2	
4						
5						
6						

**Tablo 14. Okul/kurum Rehberlik Hizmetleri**

Mevcut Kapasite				Mevcut Kapasite Kullanımı ve Performans					
Psikolojik Danışman Norm Sayısı	Görev Yapan Psikolojik Danışman Sayısı	İhtiyaç Duyulan Psikolojik Danışman Sayısı	Görüşme Odası Sayısı	Danışmanlık Hizmeti Alan			Rehberlik Hizmetleri İle İlgili Düzenlenen Eğitim/Paylaşım Toplantısı vb. Faaliyet Sayısı		
				Öğrenci Sayısı	Öğretmen Sayısı	Veli Sayısı	Öğretmenlere Yönelik	Öğrencilere Yönelik	Velilere Yönelik
1	1	0	1	138	1	22	8	9	9

### 2.7.3. Teknolojik Düzey

**Tablo 15. Teknolojik Araç-Gereç Durumu**

Araç-Gereçler	2021	2022	2023	İhtiyaç
BİLGİSAYAR			7	
PROJEKSİYON			1	
FOTOKOPİ MAKİNESİ			2	
YAZICI			2	
HOPARLÖR			2	

Okul/kurumun fiziki mekânlar açısından mevcut ve ihtiyaç durumunun da ortaya konulması gerekmektedir.

**Tablo 16. Fiziki Mekân Durumu**

Fiziki Mekân	Var	Yok	Adedi	İhtiyaç	Açıklama
Öğretmen Çalışma Odası		+			
Ekipman Odası		+			
Kütüphane		+			
Rehberlik Servisi	+		1		
Resim Odası		+			
Müzik Odası		+			
Çok Amaçlı Salon		+			
Spor Salonu		+			

#### 2.7.4. Mali Kaynaklar

Kurumun mali kaynakları, bütçe büyüklüğü, döner sermaye, okul-aile birliği gelirleri, kantin vb. gelirler ve harcama kalemleri ortaya konulur. Bütçe işlemlerinin kim tarafından yürütüldüğü belirtilir. Enflasyon oranı da dikkate alınarak plan dönemi boyunca gerçekleşecek kaynak artışı tahmini olarak belirlenir.

**Tablo 17. Kaynak Tablosu**

Kaynaklar	2024	2025	2026	2027	2028
Genel Bütçe	200000 TL	250000TL	300000 TL	350000 TL	400000 TL
Okul Aile Birliği	30000 TL	40000 TL	50000 TL	50000 TL	50000 TL
Özel İdare					
Kira Gelirleri					
Döner Sermaye					
Dış Kaynak/Projeler					
Diğer					
TOPLAM	230000 TL	290000 TL	350000 TL	400000 TL	450000 TL

Okul/kurum bütçesinde giderler aşağıdaki başlıklar altında toplanabilir. Harcama türleri okul/kurumların özelliklerine göre çeşitlilik gösterebilir.

**Tablo 18. Harcama Kalemler**

Harcama Kalemi	Çeşitleri
Personel	Sözleşmeli olarak çalışan personelin (sekreter temizlik, güvenlik) ücret, vergi, sigorta vb. giderleri
Onarım	Okul/kurum binası ve tesisatlarıyla ilgili her türlü küçük onarım; makine, bilgisayar, yazıcı vb. bakım giderleri
Sosyal-sportif faaliyetler	Etkinlikler ile ilgili giderler
Temizlik	Temizlik malzemeleri alımı
İletişim	Telefon, internet, posta, mesaj giderleri
Kırtasiye	Her türlü kırtasiye ve sarf malzemesi giderleri

**Tablo 19. Gelir-Gider Tablosu**

YILLAR	2021		2022		2023	
	GELİR	GİDER	GELİR	GİDER	GELİR	GİDER
Temizlik	50000	15000	75000	20000	100000	25000
Küçük Onarım		5000		5000		10000
Bilgisayar Harcamaları				5000		
Büro Makinaları Harcamaları		10000		15000		20000
Telefon						
Sosyal Faaliyetler		10000		15000		20000
Kırtasiye		10000		25000		25000
GENEL						

### 2.7.5. İstatistik Veriler

SINIFI	Erkek	Kız	Toplam
4 YAŞ A	11	9	20
4 YAŞ B	10	12	22
4 YAŞ C	9	12	21
4 YAŞ D	13	6	19
5 YAŞ A	12	8	20
5 YAŞ B	10	9	19
5 YAŞ C	14	9	23
5 YAŞ D	14	10	24
5 YAŞ E	11	13	24
5 YAŞ AA	4	1	5
<b>Toplam Öğrenci Sayısı</b>	<b>108</b>	<b>89</b>	<b>197</b>



## 2.8.Çevre Analizi (PESTLE)

Tablo 20. PESTLE Analiz Tablosu

Politik-Yasal etkenler	Ekonomik etkenler
<ul style="list-style-type: none"><li>▣ Kalkınma Planı ve Orta Vadeli Program,</li><li>▣ Bakanlık, il ve ilçe stratejik planlarının incelenmesi,</li><li>▣ Yasal yükümlülüklerin belirlenmesi,</li><li>▣ Oluşturulması gereken kurul ve komisyonlar,</li><li>▣ Okul/kurum çevresindeki politik durum.</li></ul>	<ul style="list-style-type: none"><li>▣ Okul/kurumun bulunduğu çevrenin genel gelir durumu,</li><li>▣ İş kapasitesi,</li><li>▣ Okul/kurumun gelirini arttırıcı unsurlar,</li><li>▣ Okul/kurumun giderlerini arttıran unsurlar,</li><li>▣ Tasarruf sağlama imkânları,</li><li>▣ İşsizlik durumu,</li><li>▣ Mal-ürün ve hizmet satın alma imkânları,</li><li>▣ Kullanılabilir bütçe</li></ul>
Sosyokültürel etkenler	Teknolojik etkenler
<ul style="list-style-type: none"><li>▣ Kariyer beklentileri,</li><li>▣ Ailelerin ve öğrencilerin bilinçlenmeleri,</li><li>▣ Aile yapısındaki değişimler (geniş aileden çekirdek aileye geçiş, erken yaşta evlenme vs.),</li><li>▣ Nüfus artışı,</li><li>▣ Göç,</li><li>▣ Nüfusun yaş gruplarına göre dağılımı,</li><li>▣ Hayat beklentilerindeki değişimler (Hızlı para kazanma hırsları, lüks yaşama düşkünlük, kırsal alanda kentsel yaşam),</li><li>▣ Beslenme alışkanlıkları,</li><li>▣ Değerler, mesleki etik kuralları vb.</li></ul>	<ul style="list-style-type: none"><li>▣ Okul/kurumun teknoloji kullanım durumu</li><li>▣ e- Devlet uygulamaları,</li><li>▣ Dijital Platformlar üzerinden uzaktan eğitim imkânları,</li><li>▣ Okul/kurumun sahip olmadığı teknolojik araçlar</li><li>▣ Personelin ve öğrencilerin teknoloji kullanım kapasiteleri,</li><li>▣ Personelin ve öğrencilerin sahip olduğu teknolojik araçlar,</li><li>▣ Teknoloji alanındaki gelişmeler</li><li>▣ Teknolojinin eğitimde kullanımı</li></ul>
Çevresel Etkenler	
<ul style="list-style-type: none"><li>▣ Hava ve su kirlenmesi,</li><li>▣ Toprak yapısı,</li><li>▣ Bitki örtüsü,</li><li>▣ Doğal kaynakların korunması için yapılan çalışmalar,</li><li>▣ Çevrede yoğunluk gösteren hastalıklar,</li><li>▣ Doğal afetler (deprem kuşağında bulunma, Covid 19, kene vakaları vb.)</li></ul>	

## GZFT Analizi

### 2.9.1. Güçlü ve Zayıf Yönler

GÜÇLÜ YÖNLERİ	ZAYIF YÖNLERİ
Genç, idealist ve özverili bir öğretmen kadrosuna sahip olması	Kayıttan sonra öğrencilerin devamsızlığının artması
Sosyal etkinliklerle verimli çalışmaların ortaya çıkarılması	Okulun kendine ait bahçesinde oyun alanının sınırlı olması
Okulun genel anlamda güvenlik probleminin olmayışı	Mali kaynağın sadece veli olması
Velilere kolay ulaşılabilmesi	Anaokulunun bir eğitim-öğretim kurumundan çok bir bakım ünitesi olarak görülmesi
Okul aile birliği ile okul yönetiminin ve öğretmenlerin iyi ilişkiler içerisinde olması	
Okulun fiziki ortamının çocukların gelişim özelliklerine uygun olması	
Okulda çağdaş bir eğitim anlayışının benimsenmesi	

### 2.9.2. Fırsatlar ve Tehditler

#### GZFT Listesi

FIRSATLAR	TEHDİTLER
• Çevrenin okuldan beklentisinin fazla olması	Velilerin eğitime yönelik duyarlılık düzeylerindeki farklılıklar Mevzuat değişiklikleri
Okulun hemen yanında çocuk parkının bulunması	Teknolojinin kişiler üzerindeki olumsuz etkileri
Okul çevresinin sakin olması	
Olumlu veli görüşlerinin fazla olması	

## 2.10.Tespit ve İhtiyaçların Belirlenmesi

Tablo 23. Tespit ve İhtiyaçları Belirlenmesi

Durum Analizi Aşamaları	Tespitler	İhtiyaçlar
Uygulanmakta Olan Stratejik Planın Değerlendirilmesi	İzleme ve değerlendirme çalışmalarında eksiklikler saptanmıştır.	İzleme ve değerlendirme için etkin bir sistem kurulması
Paydaş Analizi	Aileler ile iletişim ve iş birliği yetersizdir.	Aileler ile ilişkileri güçlendirecek bir ekosistemin kurulması
Okul İçi Analiz	Öğrencilerin öğrenme stilleri arasında en yüksek yüzde (%80) sosyal öğrenmedir.	İş birlikçi öğretim tekniklerine ağırlık verilmesi

## 3.GELECEĞE BAKIŞ

Geleceğe bakış, okul/kurumun uzun vadede neyi, hangi temel değerler çerçevesinde başarmak istediğini ifade etmekte olup şu sorulara cevap verir;

- Hangi misyonu (ana görev ve sorumlulukları) yerine getirmek için varız?
- Uzun vadede başarmak istediğimiz vizyonumuz (idealimiz) nedir?
- Misyonumuzu yerine getirip vizyonumuza ulaşmaya çalışırken ne tür bir çalışma felsefesini ve değerleri esas almalıyız?

### 3.1.Misyon

Milli ve evrensel değerlerin bilincinde, Atatürk ilke ve inkılâplarını özümsemiş, kendi kültürünü özümseyen, buna göre değişimleri ve yenilikleri yorumlayarak katılımcı bir anlayışla hedeflerini koyabilen, insan haklarına ve değerlerine saygılı, başkalarının ve kendilerinin haklarını koruyan ve sahip çıkan, bilimsel düşünebilen ve milli değerlerini gelecek kuşaklara aktarabilen, paylaşımcı, yardım sever, merhametli ve sorumluluk sahibi, hayvanları seven, doğaya ve çevreye duyarlı, yurttaş olma bilincine sahip kendisini rahatlıkla ifade edebilen, özgüveni yüksek, araştıran, sorgulayan ve merak eden, yeniliğe ve değişime açık, üretken bireyler yetiştirmek ve bunu yaparken mutlu, huzurlu ve herkesin güven içinde eğitim aldığı bir ortam sağlamak.

### 3.2.Vizyon

Topluma yararlı, Türkiye Cumhuriyeti'ne sahip çıkan, ahlaklı, yaratıcı ve pozitif düşünen ve yarattığı değerlerle ülkesini tüm dünyada temsil eden, iyi bir hukukçu, iyi bir mühendis, iyi bir doktor değil iyi bir insan olmaya çalışan ve en önemlisi insanları seven ve hiçbir zaman kötülüğe kötülükle cevap vermeyen nitelikli bireyler yetiştirmektir.

### 3.3.Temel Değerler

- 1-Fırsat ve imkân eşitliği
- 2- Ferdin ve toplumun ihtiyaçları
- 3- Atatürk ilkeleri ve inkılapları
- 4- Okul aile işbirliği
- 5- Sorumluluk bilinci
- 6- Güçlü ve etkili iletişim
- 7- Karar vermeye etkin katılım
- 8- Çalışkanlık , özveri
- 9- Koşulsuz sevgi, saygı ve güven
- 10- Şeffaflık

## 4. AMAÇ, HEDEF VE PERFORMANS GÖSTERGESİ İLE STRATEJİLERİN BELİRLENMESİ

### 4.1. Amaçlar

- A1 Okul öncesi eğitim kurumlarının, eğitimin temel ilkeleri doğrultusunda niteliğini arttırmak amacıyla kurumsal kapasite geliştirilecektir.
- A2 Eğitim ve öğretimin niteliğinin geliştirilmesi sağlanacaktır.
- A.3.Öğrencilerin kaliteli eğitime erişimleri fırsat eşitliği temelinde artırılarak tüm gelişim alanlarını kapsayacak şekilde çok yönlü gelişimleri sağlanacaktır.

### 4.2 Hedefler

H.1.1 Okul öncesi eğitim kurumlarında fiziki mekânların okulun ihtiyaç ve hedefleri doğrultusunda iyileştirilmesi sağlanacaktır.

H2.2.1 Kurum personelinin mesleki gelişimlerinin artırılması sağlanacaktır.

H.3.1. Okul öncesi eğitime erişim artırılacaktır.

### 4.3 Performans Göstergeleri

#### Amaç, Hedef, Gösterge ve Stratejilere İlişkin Kart Şablonu

<b>Amaç 1</b>	A1 Okul öncesi eğitim kurumlarının, eğitimin temel ilkeleri doğrultusunda niteliğini arttırmak amacıyla kurumsal kapasite geliştirilecektir.
<b>Hedef 1.1</b>	H.1.1 Okul öncesi eğitim kurumlarında fiziki mekânların okulun ihtiyaç ve hedefleri doğrultusunda iyileştirilmesi sağlanacaktır.

Performans Göstergeleri	Hedef Etkisi*	Başlangıç Değeri**	1. Yıl	2. Yıl	3. yıl	4. Yıl	5. Yıl	İzleme Sıklığı	Rapor Sıklığı
PG 1.1.1	%60	0	20	30	40	50	60	1	1
PG 1.1.2	%60	0	20	30	40	50	60	1	1
PG 1.1.3	%60	0	20	30	40	50	60	1	1
PG 1.1.4	%60	0	20	30	40	50	60	1	1
<b>Koordinatör Birim</b>	Okul/kurumun idaresi, rehberlik servisi, zümre başkanları								
<b>İş birliği Yapılacak Birimler</b>	Okul Aile Birliği								
<b>Riskler</b>	Okulun sosyo ekonomik yapısının değişim göstermesi								
<b>Stratejiler</b>	Kayıt döneminde bir sonraki yıl ilkokula başlayacak olan çocuklar başta olmak üzere, tüm çocukların aileleri ile iletişime geçilerek okul öncesi eğitime kayıtla ilgili gerekli bilgilendirme yapılacaktır.								

<b>Maliyet Tahmini</b>	80000 tl
<b>Tespitler</b>	Okulumuzda her yıl etkinliklere katılan velilerimizin ve okulumuza kayıt yaptıran veli sayısında yükselme görülmüştür.
<b>İhtiyaçlar</b>	Hedefimiz okulumuzun veli memnuniyetini sağlayarak mevcut öğrenci sayısını arttırmaktır.

### Amaç, Hedef, Gösterge ve Stratejilere İlişkin Kart Şablonu

<b>Amaç 2</b>	A2 Eğitim ve öğretimin niteliğinin geliştirilmesi sağlanacaktır.
<b>Hedef 2.1</b>	H2.2.1 Kurum personelinin mesleki gelişimlerinin artırılması sağlanacaktır.

Performans Göstergeleri	Hedefe Etkisi*	Başlangıç Değeri**	1. Yıl	2. Yıl	3. yıl	4. Yıl	5. Yıl	İzleme Sıklığı	Rapor Sıklığı
PG 1.1.1	%60	0	20	30	40	50	60	1	1
PG 1.1.2	%60	0	20	30	40	50	60	1	1
PG 1.1.3	%60	0	20	30	40	50	60	1	1
PG 1.1.4	%60	0	20	30	40	50	60	1	1
<b>Koordinatör Birim</b>	Okul/kurumun idaresi, rehberlik servisi, zümre başkanları								
<b>İş birliği Yapılacak Birimler</b>	Okul Aile Birliği								
<b>Riskler</b>	Okulun sosyo ekonomik yapısının yıldan yıla değişkenlik göstermesi								
<b>Stratejiler</b>	Okul Öncesi Eğitim Kurumları yöneticilerinin ve öğretmenlerin mesleki gelişim ihtiyaçları tespit edilerek bu ihtiyaçları gidermeye yönelik bir mesleki gelişim planı hazırlanacaktır. Okul Öncesi Eğitim Kurumları yöneticilerinin ve öğretmenlerin dijital platformlar aracılığıyla verilen eğitimlere katılmaları teşvik edilecektir.								
<b>Maliyet Tahmini</b>	70000 tl								

<b>Tespitler</b>	Okulumuzda her yıl alınan eğitimlerle öğretmenlerimizin mesleki alanda geliştiği görülmüştür.
<b>İhtiyaçlar</b>	Hedefimiz okulumuzun veli memnuniyetini sağlayarak mevcut öğrenci sayısını arttırmaktır.

### Amaç, Hedef, Gösterge ve Stratejilere İlişkin Kart Şablonu

<b>Amaç 3</b>	A.3.Öğrencilerin kaliteli eğitime erişimleri fırsat eşitliği temelinde artırılarak tüm gelişim alanlarını kapsayacak şekilde çok yönlü gelişimleri sağlanacaktır.
<b>Hedef 3.1</b>	H.3.1. Okul öncesi eğitime erişim artırılabacaktır.

Performans Göstergeleri	Hedefe Etkisi*	Başlangıç Değeri**	1. Yıl	2. Yıl	3. yıl	4. Yıl	5. Yıl	İzleme Sıklığı	Rapor Sıklığı
<b>PG 1.1.1</b>	%60	0	20	30	40	50	60	1	1
<b>PG 1.1.2</b>	%60	0	20	30	40	50	60	1	1
<b>PG 1.1.3</b>	%60	0	20	30	40	50	60	1	1
<b>Koordinatör Birim</b>	Okul/kurumun idaresi, rehberlik servisi, zümre başkanları								
<b>İş birliği Yapılacak Birimler</b>	Okul Aile Birliği								
<b>Riskler</b>	Okulun sosyo ekonomik yapısının yıldan yıla değişkenlik göstermesi								
<b>Stratejiler</b>	Kayıt döneminde bir sonraki yıl ilkokula başlayacak olan çocuklar başta olmak üzere, tüm çocukların aileleri ile iletişime geçilerek okul öncesi eğitime kayıtlı ilgili gerekli bilgilendirme yapılacaktır. Tüm derslikler tam kapasite kullanılacaktır.								
<b>Maliyet Tahmini</b>	60000 tl								
<b>Tespitler</b>	Okulumuzda her yıl etkinliklere katılan velilerimizin ve okulumuza kayıt yaptıran veli sayısında yükselme görülmüştür.								
<b>İhtiyaçlar</b>	Hedefimiz okulumuzun veli memnuniyetini sağlayarak mevcut öğrenci sayısını arttırmaktır.								

## 4.4.Stratejilerin Belirlenmesi

- Okulun ihtiyaçlarını göz önünde bulundurarak mali gelirlerin aktarımını sağlamak
- Öğretmenlerin mesleki gelişimine katkı sağlayacak hizmet içi eğitimlere öğretmenleri teşvik etmek.

## 4.5.Maliyetlendirme

Tahmini Maliyet Tablosu

	2024	2025	2026	2027	2028	Toplam Maliyet
<b>Amaç 1</b>	10.000	12.000	14.000	16.000	18.000	70000
<b>Hedef 1.1</b>	10.000	12.000	14.000	16.000	18.000	70000
<b>Hedef 1.2</b>	10.000	12.000	14.000	16.000	18.000	70000
<b>Amaç 2</b>	10.000	12.000	14.000	16.000	18.000	70000
<b>Hedef 2.1</b>	10.000	12.000	14.000	16.000	18.000	70000
<b>Genel Yönetim Giderleri</b>	92000	1000	1000	1000	1000	96000
<b>TOPLAM</b>	142000	61000	71000	81000	91000	446000

## 5. İZLEME VE DEĞERLENDİRME

- Okulumuz/Kurumumuz Stratejik Planı izleme ve değerlendirme çalışmalarında 5 yıllık Stratejik Planın izlenmesi ve 1 yıllık gelişim planının izlenmesi olarak ikili bir ayrıma gidilecektir.
- Stratejik planın izlenmesinde 6 aylık dönemlerde izleme yapılacak denetim birimleri, il ve ilçe millî eğitim müdürlüğü ve Bakanlık denetim ve kontrollerine hazır halde tutulacaktır.
- Yıllık planın uygulanmasında yürütme ekipleri ve eylem sorumlularıyla aylık ilerleme toplantıları yapılacaktır. Toplantıda bir önceki ayda yapılanlar ve bir sonraki ayda yapılacaklar görüşülüp karara bağlanacaktır.



## İzleme ve Değerlendirme Şablonu

2024-2025 Eğitim Öğretim Yılı Stratejik Plan İzleme ve Değerlendirme Tablosu					
<b>A1</b>	Öğrencilerin öğrenmesi, gelişmesi ve büyümesi için fırsatları genişletmek amacıyla okul, aile ve toplum arasında güçlü bağlantılar geliştirilecektir.				
<b>H1.1</b>	Öğrenci başarısını desteklemek için ailelere eğitim verilecektir.				
<b>Hedef 1.1 Performansı</b>	% 88*				
<b>Sorumlu Birim</b>	Okul yönetim kadrosu				
<b>Performans Göstergesi</b>	Hedefe Etkisi (%)	Plan Dönemi Başlangıç Değeri *(A)	İzleme Dönemindeki Yıl Sonu Hedeflenen Değer (B)	İzleme Dönemindeki Gerçekleşme Değeri (C)	Performans (%) (C-A)/(B-A)
<b>PG 1.1.1 Her dönem sınıf velilerine yönelik düzenlenen etkinlik sayısı</b>	60	0	1	1	100
<b>PG 1.1.2 En az bir aile eğitimi alan veli oranı (yüzde)</b>	40	25	75	60	70
<b>Hedefe İlişkin Değerlendirmeler</b>					
<p>2024-2025 eğitim öğretim yılında PG 1.1.1 için performansın %100 oranında gerçekleştiği görülmektedir. 2024-2025 eğitim öğretim yılında PG 1.1.2 için performansı %70 oranında gerçekleştiği göz önünde bulundurularak ailelerin eğitim faaliyetlerine katılımının artırılması için sınıf rehber öğretmenleri aracılığıyla telefon görüşmeleri yapılması planlanmıştır.</p>					

2024-2025 Eğitim Öğretim Yılı Stratejik Plan İzleme ve Değerlendirme Tablosu					
<b>A2</b>	Eğitim ve öğretimin niteliğinin geliştirilmesi sağlanacaktır.				
<b>H2.1.</b>	Kurum personelinin mesleki gelişimlerinin artırılması sağlanacaktır.				
<b>Hedef 2.1 Performansı</b>	% 90*				
<b>Sorumlu Birim</b>	Okul yönetim kadrosu				
<b>Performans Göstergesi</b>	Hedefe Etkisi (%)	Plan Dönemi Başlangıç Değeri *(A)	İzleme Dönemindeki Yıl Sonu Hedeflenen Değer (B)	İzleme Dönemindeki Gerçekleşme Değeri (C)	Performans (%) (C-A)/(B-A)
<b>PG 1.1.1 Her dönem sınıf velilerine yönelik düzenlenen etkinlik sayısı</b>	65	0	1	1	100
<b>PG 1.1.2 En az bir aile eğitimi alan veli oranı (yüzde)</b>	35	25	75	60	65
Hedefe İlişkin Değerlendirmeler					
<p>2024-2025 eğitim öğretim yılında PG 1.1.1 için performansın %100 oranında gerçekleştiği görülmektedir. 2024-2025 eğitim öğretim yılında PG 1.1.2 için performansı %65 oranında gerçekleştiği göz önünde bulundurularak ailelerin eğitim faaliyetlerine katılımının artırılması için sınıf rehber öğretmenleri aracılığıyla telefon görüşmeleri yapılması planlanmıştır.</p>					

**2024-2025 Eğitim Öğretim Yılı Stratejik Plan İzleme ve Değerlendirme Tablosu**

<b>A3</b>	Öğrencilerin kaliteli eğitime erişimleri fırsat eşitliği temelinde artırılarak tüm gelişim alanlarını kapsayacak şekilde çok yönlü gelişimleri sağlanacaktır.				
<b>H3.1</b>	Okul öncesi eğitime erişim artırılabacaktır.				
<b>Hedef 3.1 Performansı</b>	% 85*				
<b>Sorumlu Birim</b>	Okul yönetim kadrosu				
<b>Performans Göstergesi</b>	Hedefe Etkisi (%)	Plan Dönemi Başlangıç Değeri *(A)	İzleme Dönemindeki Yıl Sonu Hedeflenen Değer (B)	İzleme Dönemindeki Gerçekleşme Değeri (C)	Performans (%) (C-A)/(B-A)
<b>PG 1.1.1 Her dönem sınıf velilerine yönelik düzenlenen etkinlik sayısı</b>	70	0	1	1	100
<b>PG 1.1.2 En az bir aile eğitimi alan veli oranı (yüzde)</b>	30	25	75	60	70
<b>Hedefe İlişkin Değerlendirmeler</b>					
2024-2025 eğitim öğretim yılında PG 1.1.1 için performansın %100 oranında gerçekleştiği görülmektedir. 2024-2025 eğitim öğretim yılında PG 1.1.2 için performansı %70 oranında gerçekleştiği göz önünde bulundurularak ailelerin eğitim faaliyetlerine katılımının artırılması için sınıf rehber öğretmenleri aracılığıyla telefon görüşmeleri yapılması planlanmıştır.					

## EK:1 ANKET SORULARI

### ÖĞRETMEN ANKETİ

1. Okulumuzda alınan kararlar, çalışanların katılımıyla alınır.
  - KESİNLİKLE KATILYORUM
  - KATILYORUM
  - KARARSIZIM
  - KISMEN KATILYORUM
  - KATILMIYORUM
2. Kurumdaki tüm duyurular çalışanlara zamanında iletilir.
3. Her türlü ödüllendirmede adil olma, tarafsızlık ve objektiflik esastır.
4. Kendimi, okulun değerli bir üyesi olarak görürüm.
5. Çalıştığım okul bana kendimi geliştirme imkânı tanımaktadır.
6. Okul, teknik araç ve gereç yönünden yeterli donanıma sahiptir.
7. Okulda çalışanlara yönelik sosyal ve kültürel faaliyetler düzenlenir.
8. Okulda öğretmenler arasında ayırım yapılmamaktadır.
9. Okulumuzda yerelde ve toplum üzerinde olumlu etki bırakacak çalışmalar yapmaktadır.
10. Yöneticilerimiz, yaratıcı ve yenilikçi düşüncelerin üretilmesini teşvik etmektedir.
11. Yöneticiler, okulun vizyonunu, stratejilerini, iyileştirmeye açık alanlarını vs. çalışanlarla paylaşır.
12. Okulumuzda sadece öğretmenlerin kullanımına tahsis edilmiş yerler yeterlidir.
13. Alanıma ilişkin yenilik ve gelişmeleri takip eder ve kendimi güncellerim.
14. Okulumuzun Olumlu (başarılı) yönleri nelerdir?
15. Okulumuzun Olumsuz (başarısız) yönleri nelerdir?

### VELİ ANKETİ

16. İhtiyaç duyduğumda okul çalışanlarıyla rahatlıkla görüşebiliyorum.
17. Bizi ilgilendiren okul duyurularını zamanında öğreniyorum.
18. Öğrencimle ilgili konularda okulda rehberlik hizmeti alabiliyorum.
19. Okula ilettiğim istek ve şikâyetlerim dikkate alınıyor.
20. Öğretmenler yeniliğe açık olarak derslerin işlenişinde çeşitli yöntemler kullanmaktadır.

21. Okulda yabancı kişilere karşı güvenlik önlemleri alınmaktadır.
22. Okulda bizleri ilgilendiren kararlarda görüşlerimiz dikkate alınır.
23. E-Okul Veli Bilgilendirme Sistemi ile okulun internet sayfasını düzenli olarak takip ediyorum.
24. Çocuğumun okulunu sevdiğini ve öğretmenleriyle iyi anlaştığını düşünüyorum.
25. Okul, teknik araç ve gereç yönünden yeterli donanıma sahiptir.
26. Okul her zaman temiz ve bakımlıdır.
27. Okulun binası ve diğer fiziki mekânlar yeterlidir.
28. Okulumuzda yeterli miktarda sanatsal ve kültürel faaliyetler düzenlenmektedir.

### ÖĞRENCİ MEMNUNİYET ANKETİ

1. Öğretmenimle ihtiyaç duyduğumda rahatlıkla konuşabilirim.
2. Okul müdürü ile (Müdür teyze) ihtiyaç duyduğumda rahatlıkla konuşabiliyorum.
3. Okulun rehberlik servisinden (Ecem öğretmen) yeterince yararlanabiliyorum.
4. Okula ilettiğimiz öneri ve isteklerimiz dikkate alınır.
5. Okulda kendimi güvende hissediyorum.
6. Öğretmenim, sınıfla ilgili kararlar verirken bizim de görüşlerimizi dikkate alır.
7. Öğretmenim, yeni bir şey anlatırken eğlenceli bir şekilde anlatır.
8. Konuları öğrenirken, okulda çok değişik malzemeler ve oyuncaklar kullanırız.
9. Okulun içi ve dışı temizdir.
10. Okulun binası ve bahçesi hareket alanım için yeterlidir.

